

An abstract geometric painting featuring large, flat areas of color in shades of orange, blue, and white. The composition is composed of various rectangular and triangular shapes that overlap and intersect, creating a sense of depth and movement. The colors are vibrant and saturated, with a visible texture that suggests the use of thick paint or paper. The overall effect is one of dynamic balance and geometric harmony.

VIRGILIO VALLMAJÓ

(1914-1947)

Del neocubismo a la abstracción geométrica

VIRGILIO VALLMAJÓ (1914-1947)
Del neocubismo a la abstracción geométrica

J O S É D E L A M A N O

G A L E R I A D E A R T E

Claudio Coello, 6. 28001 Madrid Tel. (34) 91 435 0174
galeria@josedelamano.com www.josedelamano.com

Del 20 de octubre al 17 de noviembre de 2005

© de este catálogo:

Galería José de la Mano

© de los textos:

Mónica Ballester, Juan Manuel Bonet, Isabel García y Susana Lescure

Comisaria de la exposición:

Isabel García

Cubierta:

Jorge Isach

Fotografía:

Joaquín Cortés

Impresión:

Artegraf, S.A.

Depósito Legal: M. 41.049-2005

Índice

- 5 Presentación
 José de la Mano

- 7 Virgilio, la pintura recuperada
 Isabel García

- 13 Virgilio: mensaje en una botella
 Juan Manuel Bonet

- 19 Técnica y procedimientos en los lienzos de Virgilio
 Mónica Ballester
 Susana Lescure

- 21 Catálogo

- 62 Relación de obra expuesta

Presentación

Para conmemorar el décimo aniversario de la Galería de Arte José de la Mano se inicia un nuevo proyecto artístico que amplía la línea de pintura y dibujo antiguo hacia otros territorios más modernos. Se inaugura así un espacio dedicado al siglo XX español cuyos recorridos abarcan desde sus primeras décadas hasta los años sesenta.

Uno de los objetivos principales de esta andadura es la realización de varias exposiciones por año, cuyo cometido inmediato es redescubrir los nombres de aquellos artistas no investigados hasta ahora con la intención de completar en lo posible el panorama de la creación artística contemporánea. Se trata de un programa muy ambicioso que contará con la colaboración y el apoyo de historiadores, investigadores, críticos, y, en suma, de todos aquellos expertos en la materia. Fieles a una política exhaustiva e íntegra en la catalogación y estudio razonado de las piezas, este nuevo espacio pretende convertirse en lugar de encuentro para el disfrute y goce de la pintura moderna española.

En esta primera ocasión, además, la Galería presenta al artista catalán Virgilio Vallmajó (1914-1947). La génesis de esta exposición tuvo lugar hace dos años cuando Noël Ribes y yo intuimos la verdadera dimensión del artista dentro del arte español así como la necesidad de recuperar un periodo tan fascinante como el del exilio. En este sentido, Virgilio se convierte en un excelente ejemplo de la vuelta a la práctica de un “neocubismo” que ya era historia del arte pero que él resucita a finales años 30, cuya evolución inmediata estará protagonizada además por la fusión con la abstracción geométrica.

Las investigaciones posteriores condujeron finalmente a la adquisición de un espléndido conjunto de obras (acuarelas, óleos y dibujos) que ahora se dan a conocer. Se trata de la recuperación del *atelier* de un artista casi inédito, cuyas obras han salido a luz tras llevar años guardadas y apiladas sobre las paredes de un granero.

Finalmente, quiero manifestar mi especial agradecimiento a todos aquellos que han colaborado y confiado en este proyecto, en especial a Juan Manuel Bonet, Fernando Castillo, Miguel Ángel Cortés y Noël Ribes.

JOSÉ DE LA MANO



Virgilio, la pintura recuperada

ISABEL GARCÍA

El más de medio centenar de obras que se exponen en la Galería José de la Mano hablan lenguajes muy distintos que sitúan a su autor en un complejo cruce de caminos entre la formación y la madurez, entre la búsqueda de un estilo personal y la adopción de otros registros; sin duda, los más sobresalientes son el postcubismo decorativo y la abstracción geométrica. Y es que fueron muchos los artistas que se aventuraron en estas poéticas cuyo desarrollo nunca fue lineal. De hecho, una de las primeras impresiones que tenemos ante una obra de Virgilio Vallmajó es relacionarla inmediatamente con el cubismo... pero, qué cubismo: analítico, sintético, hermético, científico, órfico.

En mi opinión, creo que lo primero y más importante es conocer la naturaleza y los aspectos que rodearon la concepción de las primeras obras de este artista, obras que serán, en definitiva, la guía de toda su producción posterior. Es cierto que sus paisajes se reducen a esquemas geométricos que, en gran medida, heredan la tradición iniciada por Picasso y Braque ya desde 1906, en concreto los paisajes de Horta de Ebro y l'Estaque; también es cierto que su temática predilecta es la de los cubistas: naturalezas muertas con periódicos, frutas, botellas, jarras u otros objetos, guitarras que se descomponen, veladores, etc.; igualmente, existió una relación con el genio andaluz que le pudo incorporar a la nómina de aquellos artistas que experimentaron la influencia de su pintura.

Sin embargo, ¿cuánto hay realmente del cubismo de Picasso en nuestro pintor? La verdad es que si retrocedemos a los últimos años de la década de los treinta, fecha en que se datan los primeros cuadros conocidos de Virgilio, Picasso se encuentra en otras coordenadas bien distintas. Inmerso en el conflicto civil español, en 1937 acababa de exponer *El Guernica* en el Pabellón de la República en la Exposición Internacional de París -con obvias connotaciones políticas- y, dos años más tarde, ayudaría a numerosos artistas españoles a escapar de los campos de concentración franceses. En cuanto a su pintura, Picasso había alcanzado un estilo de madurez protagonizado por una figuración de grandes planos geométricos, en ocasiones de ecos cubistas, con una gran carga de expresividad emocional ¿Qué hay de todo ello en la pintura de Virgilio? Realmente nada. Por ejemplo, en el *Retrato de Picasso* (1939) se advierte una facetación muy simplificada donde predominan los rasgos figurativos, en contradicción con la ortodoxia del cubismo analítico de retratos como el de *Daniel-Henry Kahnweiler* (1910).

Picasso, si cabe, se convierte en un destello que deja paso a un cubismo más decorativo, el de finales de la Primera Guerra Mundial de un Braque, de un Juan Gris, de un Ozenfant, etc. De todos ellos, el más influyente fue Juan Gris, el artista español prematuramente fallecido en 1927. Su legado permanecería muy vivo en la retina de Virgilio, tanto en los bodegones a lápiz, que aún recordaban los años de la *Section d'Or*, como en la vuelta a la figuración desde presupuestos clasicistas que abunda en su producción.



Virgilio, *Retrato de Picasso*, 1939



Juan Gris, *Naturaleza muerta con guitarra*, 1924

Virgilio, instalado en Toulouse, comenzaría una incesante aunque corta carrera artística donde se fueron combinando las diversas variedades y evoluciones del cubismo practicado en París, de tal manera que en esa amalgama de lenguajes se cruzan, cohabitan y se instalan otros, hasta fundirse gradualmente con la abstracción geométrica. Desde el orfismo del matrimonio Delaunay pasando por el sincromismo americano de McDonald Wright y Morgan Russell, el suprematismo creado por Malevitch y seguido en las formas por Alexander Rodchenko, Ivan Kliun... o el neoplasticismo holandés hasta el grupo *Abstraction-Création*, sucesor del mítico grupo *Cercle et Carré*, fundado en 1930 por Georges Vantongerloo y entre cuyos miembros más destacados se encontraban Auguste Herbin, Kupka o Gleizes... todos ellos son nombres y propuestas plásticas que sin lugar a dudas acuden a nuestra memoria cuando contemplamos una obra de Virgilio.

Pero quién fue realmente Virgilio. Sabemos muy poco de su biografía aunque sí se conservan algunos documentos personales, sobre todo fotografías de su estancia en Toulouse. Al artista que llega a esa ciudad meridional sólo podemos imaginarlo en los que fueron escenarios del arte español moderno previo a la guerra civil.

Desde muy joven siente una gran atracción por la pintura, influido seguramente por la Escuela de paisaje de su ciudad natal, Olot. Muy pronto se instala en Barcelona, uno de los centros artísticos más importantes de la Península, donde desde 1912 se habían desarrollado movimientos de vanguardia como el cubismo, planismo, vibracionismo, biologismo... tendencia reforzada por la presencia física de muchos de sus representantes, huidos de la guerra. Tras un cierto repliegue hacia



Virgilio en Toulouse, c. 1941



Virgilio y su mujer en Capbreton, 1943

la figuración en los años veinte, en la década siguiente se vuelve a activar la maquinaria vanguardista, en arquitectura con la devoción al Movimiento Moderno del GATCPAC y en las artes plásticas con la experimentación dentro del surrealismo, que estará abanderada por ADLAN.

Hacia 1936 abandona la ciudad condal para instalarse en Madrid, centro que conocía momentos de esplendor artístico que muy pronto, sin embargo, quedarían interrumpidos por el estallido de la guerra civil. Hasta entonces, Virgilio pudo asistir a numerosas muestras interesantes, como la primera gran exposición retrospectiva que ADLAN organizó a Picasso en la capital.

El inicio de la guerra le sorprende en Madrid. Regresa de inmediato a Cataluña, donde realiza labores propagandísticas para la causa republicana, ingresa en la FAI (Federación Anarquista Ibérica) y combate en el frente de Aragón, concretamente en la batalla de Belchite (agosto de 1937). En febrero de 1939 parte al exilio francés. Logra escapar del campo de Argelès y se instala en París, donde entra en contacto con Picasso, de cuya relación se conservan varios retratos. También entabla amistad con el poeta Jaume Sabartés, con quien discutía sobre filosofía, y contacta con la colonia española de exiliados. En ese mismo año, Robert Delaunay y otros defensores del arte abstracto –Van Doesburg, Fredo Sidés...- organizan en la galería Charpentier el Primer Salon des Réalités Nouvelles. Se trataba de una gran muestra de artistas abstractos que, seguramente, tuvo que ver en persona Virgilio, tal y como se deduce de su obra más tardía. En particular, el predominio del lenguaje de los Delaunay en las composiciones de Virgilio se podría deber a la existen-



Recorte de periódico de la exposición
*Naturalezas muertas y Paisajes
 del Mediterráneo*, Toulouse

del país. En ésta última se instala Virgilio, en Toulouse, que se convertirá en uno de los bastiones de la resistencia española, y se integra de lleno en la colonia de artistas exiliados que intentaban reanudar su actividad artística, entre ellos Manuel Camps-Vicens, Antonio Alos, Hilarion Brugarolas o Joaquim Vicens-Gironella.

Uno de los escasos testimonios sobre Virgilio lo escribe Michel Battle, artista exiliado de tercera generación en Toulouse, quien recuerda algunos de los relatos de su padre, un anarquista catalán que le conoció:

“Qué decir del gran pintor neocubista Virgilio que desapareció demasiado pronto, en 1947, dejando tras él una obra comparable a la de Juan Gris ; Un artista que en su último año se encamina hacia una total monocromía!

Los españoles de Toulouse tenían por costumbre reunirse en Wilson, allí donde se encuentra ahora la estación del metro Jean Jaurés. Al español le gustaba hablar y un buen número de obreros era gente muy cultivada. Por la noche se recreaba el ambiente de las Ramblas y cuando hacía buen tiempo, se sacaban las sillas y se hablaba, como en el ‘quai de Tounis’, tan largo, lugar de encuentro para tanta gente diferente. Camps-Vicens, el viejo capitán de la armada republicana y Virgilio, el anarquista, no hablaban jamás de la revolución sino de pintura”.

En los años cuarenta nuestro pintor viaja por las costas de Collioure, Vermeille y Capbreton,

cia de algunos cuadros del matrimonio francés, que además residió en Barcelona durante los años veinte.

Más cercana en el tiempo, si cabe, se encuentra la gran Exposición Internacional de París en 1937, donde se exhibió, en el hall del Palacio de los Ferrocarriles, todo un compendio de arte simultaneísta, en la que supuso una de las primeras exhibiciones a escala monumental del arte abstracto. Es probable que el eco de aquella gran intervención pública aún latiese en el París de 1939. En cualquier caso esta relación Virgilio-Delaunay continuaría en el exilio, ya en el sur de Francia.

Sin embargo, como ya se ha dicho, su primera producción comienza siendo en clave neocubista, con obras que fueron expuestas en la parisina Galería Castelucho. En aquella ocasión formaba parte de una muestra colectiva dedicada a los artistas de la guerra bajo el título Exposición de Pintores de la España Libre.

El estallido de la segunda guerra mundial y el agravamiento de su enfermedad - padecía tuberculosis, contraída en la guerra - le obligan a trasladarse a un lugar más seguro. Francia había quedado dividida en dos zonas, la ocupada por los nazis y la supuestamente libre, en el sur



Sonia Delaunay, *Ritmo y color*, 1938



Theo Van Doesburg, *Contra-composición simultánea*, 1929

entre otras poblaciones, realizando paisajes que muy pronto conseguirá exponer en Toulouse bajo el título *Naturalezas muertas y Paisajes del Mediterráneo*.

El éxodo continuó desplazando a los artistas. Hacia 1941 se reencontraron cuatro amigos: Sonia Delaunay, Jean Arp, Sophie Tauber-Arp y Alberto Magnelli, precisamente en el sur de Francia. Comenzaron a trabajar juntos y constituyeron el Grupo *Grasse*, disuelto muy pronto por las continuas persecuciones de la Gestapo. Dibujos, acuarelas, *papiers froissés*... cada cual se expresó a su manera. Comenzaba así una nueva propuesta artística de intensos matices individuales que partían de las formas geométricas hasta llegar a las abstractas. Este episodio del arte moderno francés vuelve a ser tangencial a una parte de la producción de Virgilio. La organización de planos fragmentados (a veces encajados entre sí, otras disociados) resulta muy familiar a la del Grupo Grasse, sobre todo a la de Alberto Magnelli y Sonia Delaunay. Y es que tres años más tarde y tres antes de la muerte de Virgilio, Sonia Delaunay se trasladaba a Toulouse para decorar el Centre d'Accueil International de la Cruz Roja. Me inclino a pensar que esa coincidencia fue trascendental para el arte último de Virgilio. De hecho, los discos simultáneos y las variaciones cromáticas, espaciales y lumínicas se apoderan de los lienzos del artista catalán en lo que sería su testamento pictórico.

Hacia 1945 su salud se deteriora, situación que unida a sus dificultades económicas y su pasión por la pintura le obliga a trabajar sobre soportes tan cotidianos como manteles, sábanas, toallas, sacos, tablas, cartones, etc. Ingresado de nuevo en el hospital de Amélie-les-Bains (la primera vez fue en París, en el hospital de Montauban, donde había conocido a su esposa), poco después fallecía, con tan sólo treinta y tres años pero con más de un centenar de obras que permanecieron durante más de medio siglo apiladas sobre las paredes de un granero.



Virgilio: mensaje en una botella

JUAN MANUEL BONET

Uno siempre ha sido receptivo a los mensajes en una botella. Mensajes en una botella son ciertos cuadros o libros como caídos del cielo, o más bien habría que decir emergidos del suelo, del arroyo, y que desencadenan en nosotros el deseo de saber más, de emprender o proseguir una quest. Así *Andalucía* (1930), de Alfonso Ponce de León, constituyó un acicate para saber más sobre nuestro gran realista mágico, y lo mismo sucedió, en el caso de Federico Castellón, a partir del encuentro con cierto paisaje almeriense de 1934, de connotaciones dalinianas. Por el lado de lo impreso, un ejemplar de *Buenos Aires 1936*, de Horacio Coppola, terminó siendo, por un azaroso conjunto de circunstancias, el desencadenante de la primera exposición europea del fotógrafo argentino cuyo centenario en vida celebraremos el año que viene.

José de la Mano me descubre ahora la pintura de Virgilio Vallmajó (Olot, 1914 – Toulouse, 1947), apenas una sombra doliente, de vida breve y atribulada, del que nada sabíamos, y sobre el que existen bien pocos datos. Virgilio Vallmajó prescindió de su apellido, para quedarse en “Virgilio”, a secas, como a secas Manuel Hugué es por siempre “Manolo”, o Alberto Sánchez, “Alberto”, o el compositor burgalés Antonio José Sánchez Palacios, “Antonio José”. Para José de la Mano, Virgilio ha sido eso, un mensaje en una botella, azarosamente recibido de Francia, y que ha decidido transmitir al público entendido español.

Olot, la ciudad natal de Virgilio, en el Norte de la provincia de Gerona, a orillas de un lago, es conocida como centro productor de imaginiería religiosa, y también como sede de un movimiento de pintura paisajística fundamentada en el naturalismo. Él, que había trabajado en uno de aquellos talleres de imaginiería, rompió pronto con tan limitado horizonte, para instalarse en la Barcelona de 1932. Apenas nada se sabe de aquellos sus años de formación, durante los cuales debió empaparse de modernidad cultural –era la época final de la acción de Josep Dalmau como galerista pionero, y también la época de ADLAN y del GATCPAC-, y de inquietudes sociales. La guerra civil condujo a Virgilio a enrolarse en las filas de la CNT-FAI, y a luchar en el frente aragonés. Siglo de siglas, dijo el poeta. Luego vendrían la derrota, el éxodo, el campo de concentración de Argelès-sur-Mer, el hospital de la ingresca Montauban –donde se le detectó una tuberculosis, y donde conoció a la que sería su esposa-, París –donde en 1939 traba contacto con Picasso, al que retrata a lápiz, tratando además a su fiel Sabartés-, la Segunda Guerra Mundial, la ocupación alemana de Francia, la instalación en Toulouse –la ciudad más hispánica de Francia, en la que el pintor frecuenta a otros exiliados republicanos-, las estancias como convaleciente en Amélie-les-Bains, en un territorio de alta densidad artística moderna como el Rosellón, ya conocido por él –obviamente en peores circunstancias- cuando lo de Argelès...



Henri Matisse, *Vue de Collioure (Lectocher)*, 1905

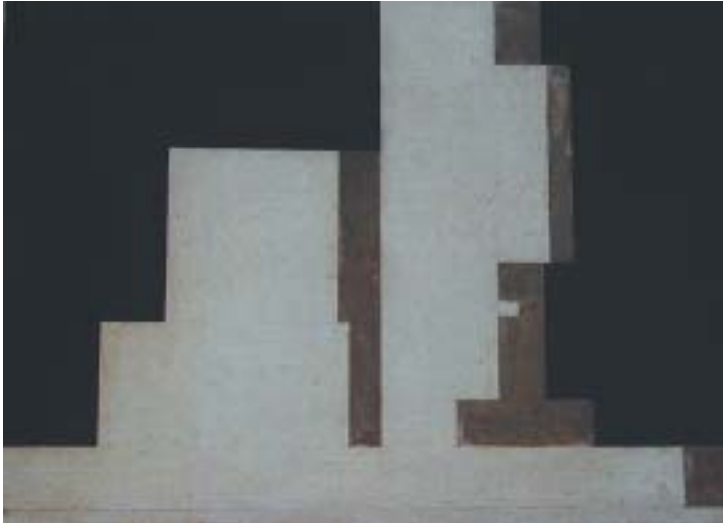


José Jorge Oramas, *Roca y pitas*, s.f.

Sobre este fondo digamos novelesco, común a tantísimos españoles de su edad, Virgilio es, sí, apenas una sombra doliente, sobre la que disponemos de pocas pistas, de pocos “detalles exactos”. Casi un personaje de ficción, de una ficción, digamos –ya que hablamos de los tristes años de la guerra civil-, maxaubiana, más por el lado de los *Campos* que del *Jusep Torres Campalans*. Pero por fortuna quedan, como preciosas reliquias, sus lienzos, sus tablas, sus papeles. Lienzos, tablas y papeles que ahora se verán en Madrid, en la nueva galería de arte moderno que abrió hace poco José de la Mano.

Fallecido a los 33 años, un tercio de los cuales fueron, sí, de guerra civil, de guerra mundial, de ocupación alemana del país en que se había refugiado. Virgilio, el catalán trasterrado, no tuvo apenas tiempo ni espacio para consolidar su proyecto estético, su poética. Sin embargo, las reliquias que ahora tenemos la oportunidad de contemplar, realizadas siempre sobre materiales pobres, precarios, que nos hablan de las penurias de aquellos tiempos, son muy hermosas. Testimonios, en aquellas circunstancias difíciles, de una búsqueda personal, hecha de una especialísima mezcla de rigor, y de pasión. Nada sabemos de los prolegómenos, sobre el telón de fondo de la agitada Barcelona de los años republicanos. Francia es pues el escenario único en que, a lo largo de apenas siete años, transcurre la aventura ahora evocada. Virgilio transita entonces del cubismo a la abstracción geométrica.

Pese a que trató, como se ha dicho, a Picasso, el cubismo del de Olot se nos aparece más bien como de estirpe grisiana. La guitarra flamenca y la mandolina –ya presentes en el primer Juan Gris, el de las ilustraciones simbolistas para Francisco Villaespesa y otros poetas-, el violín, el velador, la botella, la copa de cristal, la jarra asimismo cristalina para el agua, la metálica y humilde cafetera, la paleta, el tazón, el porrón –tan catalán-, la prosaica geometría de los azulejos o del enlosado del suelo, el doméstico tapete primorosamente bordado, la carta entreabierta –en unos años de muy fre-



Luis Fernández, *Abstracción*, s.f.



Auguste Herbin, *Composition circulaire*, 1918

cuenta censura de la correspondencia-, el folleto desplegado –e ilegible-, el clásico frutero con manzanas, peras o uvas, el florero, los pescados en la ovalada fuente frugal, los jarrones de loza, las maceatas, el tablero de ajedrez, la ventana abierta a un paisaje –como en el Juan Gris de los primeros años veinte-, la calavera –picassiana, y también fernandezca-, son algunos de los motivos –en su mayoría familiares para los *amateurs* de pintura cubista y post-cubista, y especialmente de pintura cubista y post-cubista española- que le sirven de pretexto para construir sus austeros y escolásticos bodegones. Desde el punto de vista cromático, reinan en ellos una austeridad, una sobriedad –melancólicos grises, azules, ocre, pardos, naranjas, verdes- que han podido ser interpretadas en clave románica, es decir, primitivista... Especialmente rigurosos son sus papeles, entre los que destacaré *Guitarra y calavera*, combinación muy epocal de la juerga flamenca y la *vanitas*, que opera asimismo en el lienzo de mismo título, que se complica con un fondo netamente geométrico. De ahí pasamos a vistas urbanas de Toulouse, a *Paisajes con casas cúbicas* que tienen mucho de égloga... virgiliana, a un fantástico *Paisaje del Mediterráneo*... En dos ocasiones al menos, el paisaje al que acabo de hacer referencia, y *Casas de Collioure*, comparece en esta zona de la obra la clásica visión del precioso campanario-faro de la iglesia marinera de la localidad rosellonesa aludida en el título del segundo cuadro, localidad donde en 1939 había fallecido Antonio Machado, y donde a comienzos de siglo habían pintado, entre otros, Matisse el *fauve*, y Juan Gris, el cubista más puro. En Virgilio, y pese a que como ya lo he indicado hay ecos del segundo, el cubismo se anima, se eriza, se curva, vibra, y por momentos casi se tuerce hacia el expresionismo, un expresionismo con tramontana.

Paisaje con casa, la tabla de la casa o masía clásica junto a un gran árbol, en medio de un paisaje con mar, y presumiblemente pintado en Collioure, me parece uno de los más conseguidos de su



Lajos Kassák, *Bildarchitektur*, 1923

autor. Resulta felicísima la síntesis que en él opera. El idioma básico es ese cubismo digamos “animado” al que acabo de hacer referencia. El magnífico, esplendente cactus en primer plano, resuelto en clave geométrica, remite a los años del realismo mágico europeo, en que, sobre todo en Alemania –pero también tenemos ejemplos más cercanos: por ejemplo, otro pintor doliente, el grancanario José Jorge Oramas, el metafísico solar-, era la planta moderna por excelencia. Algo, por lo demás, en la atmósfera general, y muy especialmente en la tipología de estirpe romana de la casa –tipología que reaparece en otros cuadros aquí presentes, uno de ellos, *Casas sobre paisaje*, acentualmente geometrizado-, nos habla de un sustrato “local”: una atmósfera, a la postre, clasicista,

que por encima de las diferencias estéticas y políticas –no olvidemos que estamos hablando de un cenetista- remite a los ideales *noucentistes*, grecorromanos, clasicistas, de una cierta Cataluña orsiana, uno de cuyos protagonistas, Aristide Maillol, tan admirado por Manolo, era de Banyuls, localidad próxima a Collioure.

Acabo de hablar de recursos formales expresionistas, y sin embargo Virgilio, pintor, concentrado donde los haya, y de cuya producción la figura está casi del todo ausente, rehuye siempre –al menos en los ejemplos que conocemos, pero presumiblemente la obra toda tiene este tono- la vehemencia, la estridencia, la urgencia, el mensaje... Como si la historia y sus tumultos, se detuvieran en el umbral de la obra, abocada a otro *tempo*.

En la segunda y última etapa de que consta la breve vida artística de Virgilio, asistimos, como acabo de decir, a su canto del cisne: al salto a la abstracción, una abstracción de base geométrica. Ya en algunos de sus bodegones, los fondos iban por ese lado, algo que he indicado a propósito de la versión en lienzo de *Guitarra y calavera*. Si en alguna ocasión en esta fase final el pintor llega a una austeridad compositiva y cromática casi neo-plasticista, y en ocasiones hasta casi pre-minimalista,

las más de las veces prefiere un tipo de organización de la superficie más compleja, y sobre todo más dinámica: planos que se superponen, círculos concéntricos, triángulos, diagonales, flechas, cruces... De la meticulosidad con que trabajaba nos puede dar una idea *Composición con números*, presumiblemente un boceto destinado a ser agrandado. En cuanto a la gama cromática, sigue siendo sustancialmente la misma, aunque ahora gane en intensidad, haciendo su aparición tonos más vivos: azules celestes, amarillos, rojos... Nada sabemos a ciencia cierta de las fuentes de este segundo Virgilio, de este Virgilio de después del cubismo. Ignoramos cuál fue exactamente su grado de conocimiento de los orígenes de la abstracción. Indudablemente los cuadros y papeles ahora rescatados, entre los primeros plenamente abstractos de un español, le garantizan un lugar pionero en la historia de la nofiguración, en nuestro país: una suerte de eslabón entre el Luis Fernández de los años treinta –de la época de *Abstraction-Création*–, y las búsquedas de un J. Fin o de los Pórtico de Zaragoza de finales de los cuarenta. Nos dicen que además de conocer el trabajo de pioneros como Mondrian, Kandinsky, Kupka o Robert Delaunay, y tal vez el de los constructivistas rusos –estos últimos entonces casi invisibles en Occidente–, debió mirar del lado de la mencionada *Abstraction-Création*, y especialmente del de su principal animador, el francés Auguste Herbin (1882-1960), que algún tiempo antes había recorrido él también el camino que conduce del cubismo –la villa rosellonesa de Céret, Meca del movimiento, lo vio pasar, por cierto, inmediatamente antes de la Primera Guerra Mundial–, a la abstracción geométrica, vía el realismo mágico –Franz Roh reprodujo un cuadro suyo en *Realismo mágico*–, y al que ya en la posguerra, en la época de su Salon des Réalités Nouvelles, tratarían el tarracónense Jacinto Salvadó, y el alicantino Eusebio Sempere.

Ante algunos de los últimos papeles abstractos de Virgilio, uno, considerando su esencialidad y su dinamismo, ha llegado a pensar en algún tipo de conexión secreta entre el de Olot, y Lajos Kassák, Laszlo Peri y otros pioneros de la vanguardia húngara. El mejor ejemplo de ello es el estupendo papel titulado *Composición con círculo*, donde los colores en presencia, el rojo y el negro... son los de la CNT. Conexión húngara que uno, por lo demás, sabe imposible, ya que si difícil era, en aquel tiempo, saber algo de Malevich, Lissitsky o Rodchenko, todavía más lo era el saber de una modernidad, la centroeuropea, que surgió y se desarrolló en circunstancias especialmente difíciles.

Vana tarea aventurar hacia dónde, de vivir más tiempo, habría dirigido sus pasos, vital y estéticamente hablando, Virgilio, la sombra doliente que ahora retiene nuestra atención. Estas cuantas reliquias hermosas, en cualquier caso, hablan, insisto, por sí solas. Mensaje recibido.



Técnicas y procedimientos en los lienzos de Virgilio

MÓNICA BALLESTER - SUSANA LESCURRE

Sin lugar a dudas, uno de los atractivos del descubrimiento de un nuevo artista o de una nueva tendencia es el modo o método de trabajo. En este caso, nos encontramos ante las circunstancias de un artista exiliado. Si en décadas anteriores el desarrollo de la vanguardia europea, sobre todo en sus orígenes, había contado con técnicas experimentales que ofrecían obras innovadoras tanto por sus materiales como por su color y texturas, en época de guerra y postguerra explorar, investigar o manipular se hace más difícil.

En el caso del artista catalán Virgilio Vallmajó, hemos analizado más de medio centenar de obras durante tres meses. Es casi imposible pensar que hayan llegado hasta nosotros, desafiando el paso del tiempo sobre materiales tan elementales y desprotegidos. Es como si el artista, osadamente, quisiese retar a las leyes de la pintura, de la materia, y crease una cocina de artesano alquimista sin pensar en la posteridad.

Su técnica pictórica no es ortodoxa, no es clásica, utiliza materiales pobres, telas inadecuadas, papeles sin tratar, preparaciones imposibles y pigmentos inestables con mezclas ajenas a la ortodoxia.

Las investigaciones realizadas parten, en primer lugar, del análisis de sus materiales. En cuanto a los bastidores, encontramos que todas las obras estaban montadas sobre armazones de mala calidad, algunos originales de Virgilio y otros acoplados con posterioridad. Siempre con maderas muy toscas, sin preparar y casi en la totalidad de los casos no presentaban cuñas para atirantar, de tal manera que el primer problema que se planteaba es el abombamiento de los lienzos.

Del mismo modo los soportes utilizados - telas, papeles, cartones o tablas – no contienen materiales nobles. Así por ejemplo, los paneles de madera utilizados en alguna ocasión presentan alabeados ya que se sirve de maderas reaprovechadas.

En cuanto a las telas, son siempre de escasa calidad. A veces son telas toscamente tejidas, otras son trapos de cocina o trozos de tela de algodón muy finos con los bordes cosidos a mano. La conclusión que se extrae de todos estos materiales es la enorme carencia de material pero, al mismo tiempo, refleja el gran ímpetu de pintar sobre cualquier soporte. La existencia de iniciales bordadas al mirar detrás de alguno de los lienzos no hace más que evocar las penurias de un artista, que no duda incluso en recurrir a una sábana para continuar creando.

Un análisis más exhaustivo de los lienzos nos habla de la utilización de mezclas de fibras naturales como el lino y algodón o lino y cáñamo. Estas fibras orgánicas degeneran igualmente que los soportes textiles. De tal manera, en ese proceso de envejecimiento se pierden la consistencia y la elasticidad provocando, en muchas ocasiones, el desprendimiento inmediato de la capa pictórica, comienza así la labor del restaurador para frenar el proceso.

No existe un tratamiento especial en las telas de Virgilio. Al no estar tratada la tela evoluciona ante la humedad de una forma distinta a un lienzo encolado o preparado. En una tela encolada, imprimada y pintada, la cola “pega “ entre sí los hilos del tejido y rellena y almidona los espacios intermedios, proceso que no se cumple en Virgilio. Por este motivo, se producen embolsamientos de la tela y levantamientos de la película pictórica.



Trozo de toalla con letras bordadas
empleado como lienzo



Trapo de cocina
empleado como lienzo



Madera reutilizada como soporte

Parece ser que él mismo preparaba sus lienzos ya que aunque en ese momento existirían negocios especializados o talleres para tal actividad, todas sus obras demuestran una producción meramente artesanal y muy experimental. A la clásica preparación con yeso inerte y cola, Virgilio añadía abundantes pigmentos que hacían disminuir la proporción exacta para una correcta adhesión así como un aumento excesivo de la cola orgánica de conejo, (se reconoce fácilmente porque todos sus lienzos desprenden un fuerte olor a la misma).

La capa o película pictórica en Virgilio es bastante compleja. Suele pintar con técnicas acuosas como témperas, técnicas mixtas de témpera y luego óleos muy disueltos o de témperas y pasteles.

Los fenómenos de envejecimiento y los cambios más llamativos que aparecen en los cuadros de Virgilio son los cuarteados o “craquelaturas”, que influyen notablemente en su aspecto exterior. Esta red de grietas depende siempre de los materiales utilizados en la elaboración de la obra, de la técnica del artista y de las condiciones atmosféricas y de conservación. Algunas de estas grietas de contracción dejan al descubierto el lienzo y ayudan a que se almacene entre éstas demasiada polución que, poco a poco, provoca el desprendimiento. Estas craquelaturas de contracción se deben a un temprano secado de los materiales inadecuados o de unas preparaciones o imprimación demasiado espesas, formando una red en forma de malla.

La eliminación del velo de polución ha sido una ardua tarea, puesto que antes se ha tenido que adherir la policromía. El método de limpieza cambia de una obra a otra, a veces se han utilizado métodos mecánicos, otras veces mezclas de disolventes pero nunca al agua.

Para la protección final se ha empleado resina acrílica, en baja concentración y totalmente mate que reduce la absorción de humedad del ambiente así como la micro porosidad y eleva la resistencia del color a los rayos ultravioletas.

En cuanto a los barnices aplicados, son capas muy finas, incluso en muchas ocasiones inexistentes.

En conclusión, se podría decir que la materia en las obras de Virgilio es la gran asignatura pendiente, en una época donde la búsqueda de valores plásticos pasa por la miseria y las dificultades.

Catálogo



1. *Casas de Collioure*, 1940
Técnica mixta sobre lienzo, 46,3, x 60 cm



2. *Retrato de mujer*, c.1941
Técnica mixta sobre lienzo, 46 x 33 cm



3. *Paisaje del Mediterráneo*, 1941
Técnica mixta sobre tabla, 53 x 64,7 cm



4. *Paisaje con casa*, 1940
Técnica mixta sobre tabla, 40,5 x 31 cm



5. *Bodegón con ajedrez*, 1941
Técnica mixta sobre tela, 65 x 95 cm



6. *Jarrón con flores*, 1941
Técnica mixta sobre lienzo,
60 x 46 cm



7. *Botella y jarra*, 1942
Técnica mixta sobre tela, 60 x 100 cm



8. *Jarrón*, c. 1940
Técnica mixta sobre lienzo,
46 x 34 cm



9. *Guitarra y calavera*, 1941
Técnica mixta sobre lienzo,
60,5 x 73 cm



10. *Bodegón con guitarra y jarra*, 1941
Técnica mixta sobre lienzo,
54,5 x 46,5 cm



11. *Guitarra*, 1941
Técnica mixta sobre tabla, 112 x 50 cm



12. *Paisaje con casas cúbicas*, 1942
Técnica mixta sobre lienzo, 50 x 61 cm



13. *Comptoir cubista*, 1942
Técnica mixta sobre lienzo,
49,3 x 64,3 cm



14. *Bodegón*, 1942
Técnica mixta sobre tabla,
24 x 32,7 cm



15. *Guitarra*, c. 1941
Técnica mixta sobre tabla, 111 x 48,3 cm



16. *Tabla de pinceles*, 1942
Técnica mixta sobre tabla, 112 x 50 cm



17. *Ventana abierta y bodegón*, 1941
Técnica mixta sobre lienzo, 56 x 82 cm



18. *Bodegón*, 1942
Técnica mixta sobre lienzo, 61 x 76 cm



19. *Casas sobre paisaje*, 1942
Técnica mixta sobre lienzo, 65 x 92 cm



20. *Paisaje con casas cúbicas*, 1942
Técnica mixta sobre tabla, 50,3 x 50 cm



21. *Velador y jarrón cubista*, 1943
Técnica mixta sobre lienzo, 65 x 54 cm



22. *Bodegón con ajedrez y porrón*, 1943
Técnica mixta sobre lienzo, 65 x 92 cm



23. *Guitarra*, c. 1941-1944
Técnica mixta sobre tabla, 112 x 50,5 cm



24. *Guitarra*, 1944
Técnica mixta sobre lienzo, 50,5 x 92 cm



25. *Composición*, c. 1942-1945
Técnica mixta sobre lienzo, 60,3 x 38 cm



26. *Composición a líneas*, 1942
Técnica mixta sobre lienzo, 55 x 46 cm

27. *Composición*, 1943
Técnica mixta sobre lienzo,
50 x 65 cm



28. *Composición*, 1943
Técnica mixta sobre lienzo,
50 x 65 cm





29. *Composición*, 1943
Técnica mixta sobre tabla,
49 x 50 cm



30. *Composición*, 1944
Técnica mixta sobre tabla,
42,5 x 57,5 cm

31. *Composición*, 1944
Técnica mixta sobre tabla,
50 x 48 cm



32. *Composición*, 1945
Técnica mixta sobre tabla,
27 x 39 cm





33. *Composición*, 1945
Técnica mixta sobre lienzo, 62 x 73 cm

34. *Sin título*, 1943
Técnica mixta sobre lienzo,
92 x 61 cm



35. *Sin título*, 1943
Técnica mixta sobre lienzo,
60 x 92 cm





36. *Sin título*, 1943
Técnica mixta sobre lienzo, 72 x 92 cm



37. *Composición*, 1944
Técnica mixta sobre lienzo,
46 x 55 cm

38. *Composición*, 1945
Técnica mixta sobre lienzo,
75 x 61 cm





39. *Composición*, 1945
Técnica mixta sobre lienzo, 54 x 65 cm



40. *Bodegón con cafetera*, 1940
Técnica mixta sobre papel, 44,3 x 28,2 cm



41. *Composición con guitarra*, c. 1940
Pastel sobre papel, 53 x 38 cm



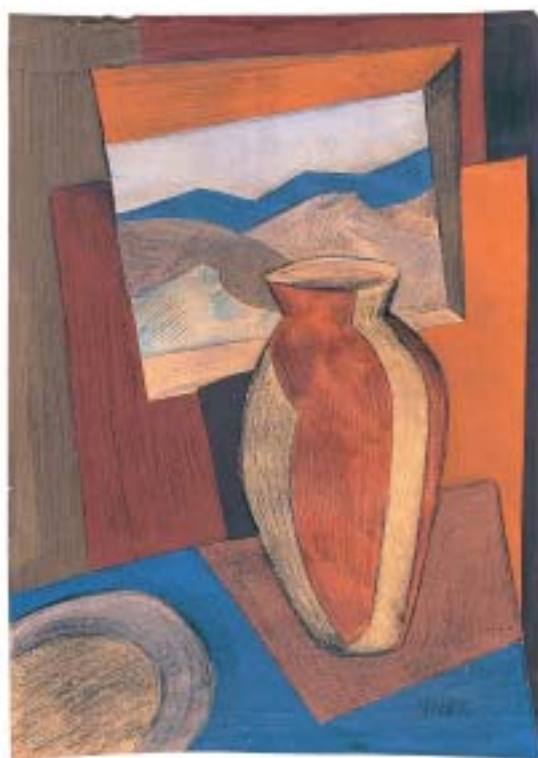
42. *Jarras*, c. 1940
Pastel sobre papel, 53,2 x 38,3 cm



43. *Paisaje con casas cúbicas*, 1941
Técnica mixta sobre papel,
32,6 x 49,8 cm



44. *Porrón*, 1941
Técnica mixta sobre papel, 52,5 x 38 cm



45. *Jarrón y paisaje*, c. 1942
Técnica mixta sobre papel, 53 x 38 cm



46. *Bodegón con jarra y maceta con flores*, c. 1941
Técnica mixta sobre papel, 50,7 x 35 cm



47. *Bodegón con jarra y botella*, c. 1941
Técnica mixta sobre papel, 50,7 x 35 cm



48. *Bodegón con frutas y jarra*, c. 1942
Técnica mixta sobre papel, 38,2 x 53 cm



49. *Compotier*, c. 1942
Técnica mixta sobre cartón, 29,5 x 39,5 cm



50. *Composición con jarra*, c. 1942
Técnica mixta sobre papel, 53,2 x 38,5 cm



51. *Jarra y frutas*, c. 1942
Técnica mixta sobre papel, 49,5 x 38 cm



52. *Bodegón con frutas*, c. 1941
Lápices de colores sobre papel, 29,7 x 24,3 cm



53. *Bodegón con botella y copa*, c. 1941
Lápiz sobre papel, 31,5 x 24 cm



54. *Bodegón*, c. 1941
Lápiz sobre papel, 24 x 31,6 cm



55. *Jarra, guitarra y porrón*, c. 1942
Lápices de colores sobre papel, 24,2 x 32 cm



56. *Guitarra*, c. 1942
Lápiz sobre papel, 22 x 17 cm



57. *Guitarra*, c. 1942
Lápiz sobre papel decorado, 22 x 35 cm



58. *Violines*, c. 1942
Lápices de colores sobre papel,
37,5 x 13 cm



59. *Guitarras*, c. 1942-1943
Técnica mixta sobre papel, 33 x 25,5 cm



60. *Mesa y bodegón*, c. 1942
Lápiz sobre papel, 31,3 x 23,5 cm



61. *Guitarra y jarra*, c. 1942
Lápices de colores sobre papel, 24,2 x 31,7 cm



62. *Guitarra y calavera*, c. 1942
Lápiz sobre papel, 24 x 31,5 cm



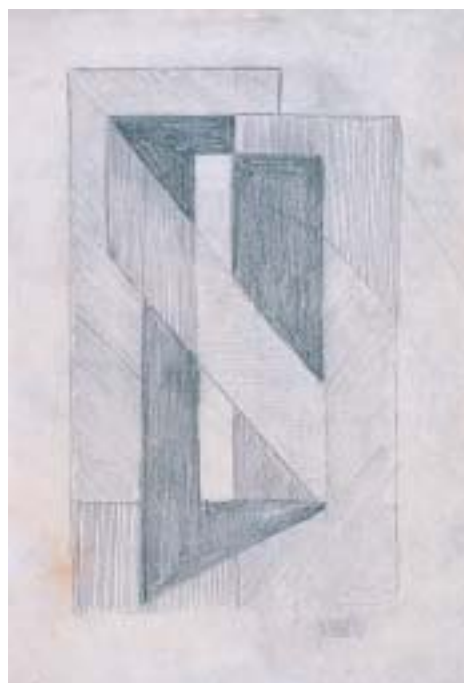
63. *Bodegón*, c. 1942
Técnica mixta sobre papel, 53 x 38,2 cm



64. *Planos, botella y porrón*, c. 1943
Lápices de colores sobre papel, 24,3 x 29,5 cm



65. *Composición con números*, c. 1944
Lápiz sobre papel, 22,3 x 17,2 cm



66. *Composición*, c. 1945
Lápiz sobre papel, 39 x 27 cm



67. *Composición con círculo*, c. 1944
Lápices de colores sobre papel, 23,1 x 31,5 cm



68. *Composición*, c. 1944
Lápices de colores sobre papel, 31,5 x 22,5 cm



69. *Composición*, c. 1944
Lápices de colores sobre papel, 31,5 x 23,5 cm



70. *Composición con triángulos*, c. 1945
Lápices de colores sobre papel, 27 x 21 cm



71. *Composición*, 1945
Lápiz sobre papel, 28 x 24,1 cm



72. *Composición*, c. 1945
Carboncillo y lápices de colores sobre papel, 31 x 42 cm



73. *Composición*, c. 1945
Técnica mixta sobre papel,
38,5 x 41,5 cm

Relación de la obra expuesta

1. *Casas de Collioure*, 1940

Técnica mixta sobre lienzo, 46,3 x 60 cm
Firmado y fechado en la parte inferior derecha,
VIRGILIO 1940. *Atelier* del artista

2. *Retrato de mujer*, c. 1941

Técnica mixta sobre lienzo, 46 x 33 cm
Firmado en la parte inferior derecha,
VIRGILIO. *Atelier* del artista

3. *Paisaje del Mediterráneo*, 1941

Técnica mixta sobre tabla, 53 x 64,7 cm
Firmado y fechado en la parte inferior derecha,
VIRGILIO 1941. *Atelier* del artista

4. *Paisaje con casa*, 1940

Técnica mixta sobre tabla, 40,5 x 31 cm
Fechado en la parte inferior izquierda 1940.
Atelier del artista

5. *Bodegón con ajedrez*, 1941

Técnica mixta sobre tela, 65 x 95 cm
Firmado y fechado en la parte inferior derecha,
VIRGILIO 1941

6. *Jarrón con flores*, 1941

Técnica mixta sobre lienzo, 60 x 46 cm
Firmado y fechado en la parte inferior derecha,
VIRGILIO 1941. *Atelier* del artista

7. *Botella y jarra*, 1942

Técnica mixta sobre tela, 60 x 100 cm
Firmado y fechado en la parte inferior derecha,
VIRGILIO 1942. *Atelier* del artista

8. *Jarrón*, c. 1940

Técnica mixta sobre lienzo, 46 x 34 cm
Firmado en la parte inferior derecha,
VIRGILIO. *Atelier* del artista

9. *Guitarra y calavera*, 1941

Técnica mixta sobre lienzo, 60,5 x 73 cm
Firmado y fechado en la parte inferior derecha,
VIRGILIO 1941. *Atelier* del artista

10. *Bodegón con guitarra y jarra*, 1941

Técnica mixta sobre lienzo. 54,5 x 46,5 cm
Firmado y fechado en la parte inferior derecha,
VIRGILIO 1941. *Atelier* del artista

11. *Guitarra*, 1941

Técnica mixta sobre tabla, 112 x 50cm
Firmado y fechado en la parte inferior derecha,
VIRGILIO 1941. *Atelier* del artista

12. *Paisaje con casas cúbicas*, 1942

Técnica mixta sobre lienzo, 50 x 61 cm
Firmado y fechado en la parte inferior derecha,
VIRGILIO 1942. *Atelier* del artista

13. *Compotier cubista*, 1942

Técnica mixta sobre lienzo, 49,3 x 64,3 cm
Firmado y fechado en la parte inferior derecha,
VIRGILIO 1942. *Atelier* del artista

14. *Bodegón*, 1942

Técnica mixta sobre tabla, 24 x32,7 cm
Firmado y fechado en la parte inferior izquierda,
VIRGILIO 1942. *Atelier* del artista

15. *Guitarra*, c. 1941

Técnica mixta sobre tabla, 111 x 48,3 cm
Firmado en la parte inferior derecha,
VIRGILIO. *Atelier* del artista

16. *Tabla de pinceles*, 1942

Técnica mixta sobre tabla, 112 x 50 cm
Firmado y fechado en la parte inferior derecha,
VIRGILIO 1942. *Atelier* del artista

17. *Ventana abierta y bodegón*, 1941

Técnica mixta sobre lienzo, 56 x 82 cm
Firmado y fechado en la parte inferior derecha,
VIRGILIO 1941. *Atelier* del artista

18. *Bodegón*, 1942

Técnica mixta sobre lienzo, 61 x 76 cm
Firmado y fechado en la parte inferior derecha,
VIRGILIO 1942. *Atelier* del artista

19. *Casas sobre paisaje*, 1942

Técnica mixta sobre lienzo, 65 x 92 cm
Firmado y fechado en la parte inferior derecha,
VIRGILIO 1942. *Atelier* del artista

20. *Paisaje con casas cúbicas*, 1942

Técnica mixta sobre tabla, 50,3 x 50 cm
Firmado y fechado en la parte inferior derecha,
VIRGILIO 1942. *Atelier* del artista

21. *Velador y jarrón cubista*, 1943

Técnica mixta sobre lienzo, 65 x 54 cm
Firmado y fechado en la parte inferior derecha,
VIRGILIO 1943. *Atelier* del artista

22. *Bodegón con ajedrez y porrón*, 1943

Técnica mixta sobre lienzo, 65 x 92 cm
Firmado y fechado en la parte inferior derecha,
VIRGILIO 1943. *Atelier* del artista

23. *Guitarra*, c. 1941-1944

Técnica mixta sobre tabla, 112 x 50,5 cm
Firmado en la parte inferior derecha,
VIRGILIO. *Atelier* del artista

24. *Guitarra*, 1944

Técnica mixta sobre lienzo, 50,5 x 92 cm
Firmado y fechado en la parte inferior derecha,
VIRGILIO 1944. *Atelier* del artista

25. *Composición*, c. 1942-1945
Técnica mixta sobre lienzo, 60, 3 x 38 cm
Firmado en la parte inferior derecha,
VIRGILIO. *Atelier* del artista

26. *Composición a líneas*, 1942
Técnica mixta sobre lienzo, 55 x 46 cm
Firmado y fechado en la parte inferior derecha,
VIRGILIO 1942. *Atelier* del artista

27. *Composición*, 1943
Técnica mixta sobre lienzo, 50 x 65 cm
Firmado y fechado en la parte central,
VIRGILIO 1943. *Atelier* del artista

28. *Composición*, 1943
Técnica mixta sobre lienzo, 50 x 65 cm
Firmado y fechado en la parte inferior derecha,
VIRGILIO 1943. *Atelier* del artista

29. *Composición*, 1943
Técnica mixta sobre tabla, 49 x 50 cm
Firmado y fechado en la parte central,
VIRGILIO 1943. *Atelier* del artista

30. *Composición*, 1944
Técnica mixta sobre tabla, 42,5 x 57,5 cm
Firmado y fechado en la parte central,
VIRGILIO 1944. *Atelier* del artista

31. *Composición*, 1944
Técnica mixta sobre tabla, 50 x 48 cm
Firmado y fechado en la parte inferior derecha,
VIRGILIO 1944. *Atelier* del artista

32. *Composición*, 1945
Técnica mixta sobre tabla, 27 x 39 cm
Firmado y fechado en la parte inferior derecha,
VIRGILIO 1945. *Atelier* del artista

33. *Composición*, 1945
Técnica mixta sobre lienzo, 62 x 73 cm
Firmado y fechado en la parte inferior derecha,
VIRGILIO 1945. *Atelier* del artista

34. *Sin título*, 1943
Técnica mixta sobre lienzo, 92 x 61 cm
Firmado y fechado en la parte inferior derecha,
VIRGILIO 1943. *Atelier* del artista

35. *Sin título*, 1943
Técnica mixta sobre lienzo, 60 x 92 cm
Firmado y fechado en la parte inferior derecha,
VIRGILIO 1943. *Atelier* del artista

36. *Sin título*, 1943
Técnica mixta sobre lienzo, 72 x 92 cm
Firmado y fechado en la parte inferior derecha,
VIRGILIO 1943. *Atelier* del artista

37. *Composición*, 1944
Técnica mixta sobre lienzo, 46 x 55 cm
Firmado y fechado en la parte inferior derecha,
VIRGILIO 1944. *Atelier* del artista

38. *Composición*, 1945
Técnica mixta sobre lienzo, 75 x 61 cm
Firmado y fechado en la parte inferior derecha,
VIRGILIO 1945. *Atelier* del artista

39. *Composición*, 1945
Técnica mixta sobre lienzo, 54 x 65 cm
Firmado y fechado en la parte inferior derecha,
VIRGILIO 1945. *Atelier* del artista

Obra sobre papel

40. *Bodegón con cafetera*, 1940
Técnica mixta sobre papel, 44,3 x 28,2 cm
Firmado y fechado en la parte inferior derecha,
VIRGILIO 1940. *Atelier* del artista

41. *Composición con guitarra*, c. 1940
Pastel sobre papel, 53 x 38 cm
Firmado en la parte inferior derecha,
VIRGILIO. *Atelier* del artista

42. *Jarras*, c. 1940
Pastel sobre papel, 53,2 x 38,3 cm
Firmado en la parte inferior derecha,
VIRGILIO. *Atelier* del artista

43. *Paisaje con casas cúbicas*, 1941
Técnica mixta sobre papel, 32, 6 x 49,8 cm
Firmado y fechado en la parte inferior derecha,
VIRGILIO 1941. *Atelier* del artista

44. *Porrón*, 1941
Técnica mixta sobre papel, 52,5 x 38 cm
Firmado y fechado en la parte inferior derecha,
VIRGILIO 1941. *Atelier* del artista

45. *Jarrón y paisaje*, c. 1942
Técnica mixta sobre papel, 53 x 38 cm
Firmado en la parte inferior derecha,
VIRGILIO. *Atelier* del artista

46. *Bodegón con jarra y maceta con flores*, c. 1941
Técnica mixta sobre papel, 50,7 x 35 cm
Firmado en la parte inferior derecha,
VIRGILIO. *Atelier* del artista

47. *Bodegón con jarra y botella*, c. 1941
Técnica mixta sobre papel, 50, 7 x 35 cm
Firmado en la parte inferior derecha,
VIRGILIO. *Atelier* del artista

48. *Bodegón con frutas y jarra*, c. 1942
Técnica mixta sobre papel, 38,2 x 53 cm
Firmado en la parte inferior derecha,
VIRGILIO. *Atelier* del artista

49. *Compotier*, c. 1942
Técnica mixta sobre cartón, 29,5 x 39,5 cm
Firmado en la parte inferior izquierda,
VIRGILIO. *Atelier* del artista

50. *Composición con jarra*, c. 1942
Técnica mixta sobre papel, 53,2 x 38,5 cm
Firmado en la parte inferior derecha,
VIRGILIO. *Atelier* del artista

51. *Jarra y frutas*, c. 1942
Técnica mixta sobre papel, 49,5 x 38 cm
Firmado en la parte inferior derecha,
VIRGILIO. *Atelier* del artista

52. *Bodegón con frutas*, c. 1941
Lápices de colores sobre papel, 29,7 x 24,3 cm
Firmado en la parte inferior derecha,
VIRGILIO. *Atelier* del artista

53. *Bodegón con botella y copa*, c. 1941
Lápiz sobre papel, 31,5 x 24 cm
Firmado en la parte inferior izquierda,
VIRGILIO. *Atelier* del artista

54. *Bodegón*, c. 1941
Lápiz sobre papel, 24 x 31,6 cm
Firmado en la parte inferior derecha,
VIRGILIO. *Atelier* del artista

55. *Jarra, guitarra y porrón*, c. 1942
Lápices de colores sobre papel, 24,2 x 32 cm
Firmado en la parte inferior derecha,
VIRGILIO. *Atelier* del artista

56. *Guitarra*, c. 1942
Lápiz sobre papel, 22 x 17 cm
Firmado en la parte inferior derecha,
VIRGILIO. *Atelier* del artista

57. *Guitarra*, c. 1942
Lápiz sobre papel decorado, 22 x 35 cm
Firmado en la parte inferior izquierda,
VIRGILIO. *Atelier* del artista

58. *Violines*, c. 1942
Lápices de colores sobre papel, 37,5 x 13 cm
Firmado en la parte inferior derecha,
VIRGILIO. *Atelier* del artista

59. *Guitarras*, c. 1942-1943
Técnica mixta sobre papel, 33 x 25,5 cm
Firmado en la parte inferior derecha,
VIRGILIO. *Atelier* del artista

60. *Mesa y bodegón*, c. 1942
Lápiz sobre papel, 31,3 x 23,5 cm
Firmado en la parte inferior izquierda,
VIRGILIO. *Atelier* del artista

61. *Guitarra y jarra*, c. 1942
Lápices de colores sobre papel, 24,2 x 31,7 cm
Firmado en la parte inferior central,
VIRGILIO. *Atelier* del artista

62. *Guitarra y calavera*, c. 1942
Lápiz sobre papel, 24 x 31,5 cm
Firmado en la parte inferior derecha,
VIRGILIO. *Atelier* del artista

63. *Bodegón*, c. 1942
Técnica mixta sobre papel, 53 x 38,2 cm
Firmado en la parte inferior derecha,
VIRGILIO. *Atelier* del artista

64. *Planos, botella y porrón*, c. 1943
Lápices de colores sobre papel, 24,3 x 29,5 cm
Firmado en la parte inferior derecha,
VIRGILIO. *Atelier* del artista

65. *Composición con números*, c. 1944
Lápiz sobre papel, 22,3 x 17,2 cm
Atelier del artista

66. *Composición*, c. 1945
Lápiz sobre papel, 39 x 27 cm
Firmado en la parte inferior derecha,
VIRGILIO. *Atelier* del artista

67. *Composición con círculo*, c. 1944
Lápices de colores sobre papel, 23,1 x 31,5 cm
Firmado en la parte inferior derecha,
VIRGILIO. *Atelier* del artista

68. *Composición*, c. 1944
Lápices de colores sobre papel, 31,5 x 22,5 cm
Firmado en la parte inferior derecha,
VIRGILIO. *Atelier* del artista

69. *Composición*, c. 1944
Lápices de colores sobre papel, 31,5 x 23,5 cm
Firmado en la parte inferior derecha,
VIRGILIO. *Atelier* del artista

70. *Composición con triángulos*, c. 1945
Lápices de colores sobre papel, 27 x 21 cm
Firmado en la parte inferior derecha,
VIRGILIO. *Atelier* del artista

71. *Composición*, 1945
Lápiz sobre papel, 28 x 24,1 cm
Firmado y fechado en la parte inferior derecha,
VIRGILIO 1945. *Atelier* del artista

72. *Composición*, c. 1945
Carboncillo y lápices de colores sobre papel,
31 x 42 cm
Firmado en la parte inferior derecha,
VIRGILIO. *Atelier* del artista

73. *Composición*, c. 1945
Técnica mixta sobre papel, 38,5 x 41,5 cm
Firmado en la parte inferior derecha,
VIRGILIO. *Atelier* del artista



JOSÉ DE LA MANO
GALERIA DE ARTE

Claudio Coello, 6. 28001 Madrid Tel. (34) 91 435 0174
galeria@josedelamano.com www.josedelamano.com